

PEPO Aktuell 23-2025

Deutsche Polyneuropathie Selbsthilfe e.V.
GBS-CIDP-PNP Landesverband Sachsen

Selbsthilfeheimat für Patienten mit Polyneuropathien



Kribbeline

Bericht

Vom Selbsthilfetag in Thermalbad Wiesenbad

Bericht und Bilder : Kerstin Brand



Am 1.11. 2025 fand der Selbsthilfetag im Rahmen der Feierlichkeiten zu 70 Jahre Rehabilitation in Thermalbad Wiesenbad statt.



10:00 begrüßte Verwaltungsleiterin Frau Lorenz alle anwesenden Gäste, besonders viele ehemalige Patienten mit der Erkrankung Poliomyelitis und Morbus Bechterew, die sehr zahlreich angereist waren. Viele von ihnen waren schon mehrfach zur Rehabilitation in Wiesenbad gewesen.

Anschließend hielt Chefarzt Dr. med. Enrico Weidauer einen Vortrag über „**Rehabilitation in Thermalbad Wiesenbad mit langer Tradition für und mit Patienten**“.

Er berichtete über die Erweiterung und Umgestaltung der Klinik, über die verschiedenen Therapie und Reha- Konzepte und über die Spezialisierungen des Hauses. Seit 70 Jahren behandeln sie Patienten

Sachsen PEPO

mit Poliomyelitis oder Postpoliosyndrom als eine von fünf Kliniken in Deutschland. Früher gab es sogar eine Kinder Rehaklinik. Anschließend erläuterte er die Entwicklung der Rehabilitation in den letzten 70 Jahren und er erklärte, wie wichtig die Bewegungstherapie bei Polio und Bechterew Patienten ist. Reha kann viel bewirken -trotz Einschränkung kann man ein selbstbestimmtes Leben führen.



Anschließend berichte Frau Schatz über „ **70 Jahre Rehabilitation aus Sicht einer langjährig verbundenen Patientin und der Kraft der Selbsthilfe**“ Frau Schatz war an Poliomyelitis erkrankt und kam mit 4 Jahren das erste Mal mehrere Wochen zur Reha nach Wiesenbad. Insgesamt jetzt 14-mal und zusätzlich noch private Aufenthalte. Sie berichtete sehr anschaulich über Höhen und Tiefen in der Therapie

Sachsen PEPO

und auf ihrem Lebensweg. Sie betonte dabei, wie wichtig die Selbsthilfe für sie war.

Inzwischen ist sie selbst sehr aktiv, gründete auch eine Selbsthilfegruppe oder unterstützt andere dabei. Bei jedem neuen Reha Aufenthalt trifft sie auf ehemalige Mitpatienten, der Austausch untereinander ist so wichtig, man erhält immer wieder neue Informationen und Tipps und es entwickeln sich jahrelange Freundschaften. Auch hat sie Anregungen für die Gestaltung der neuen Patientenzimmer oder die Veränderung der Örtlichkeiten im Haus an die Verwaltungsleitung gegeben. Denn der Patient weiß am ehesten, was an Ausstattung benötigt wird.



Nun berichtete Daniel Koller als
Vorstandsmittglied vom
Bundesverband Poliomyelitis e.V.
über „**Selbsthilfe im Wandel**“,

Es gibt ca.100000 Selbsthilfegruppen
in Deutschland .Seit Corona werden
auch digitale Angebote vermehrt
genutzt, Onlinetreffen über Zoom
oder Teams .

Danach fand eine Mittagspause statt, wozu das Küchenteam der Rehaklinik einen kleinen Imbiss vorbereitet hatte.

Nach dieser leckeren Stärkung referierte Frau Schmalisch zum Thema **„Selbsthilfe Morbus Bechterew in Bewegung“**.

Sie ist 1. Vorsitzende vom Landesverband Sachsen des DVMB. Es gibt insgesamt 14 regionale Landesverbände im Bundesverband. Sie stehen für ein großes Netzwerk für Menschen und Betroffene, die an Morbus Bechterew oder verwandten entzündlichen Wirbelsäulenerkrankungen leiden. 1990 war der Beginn der Vereinigung Morbus Bechterew in Wiesenbad, 1991 wurde dann der Landesverband gegründet. Es gibt ein Frauennetzwerk und in jedem Bundesland einen

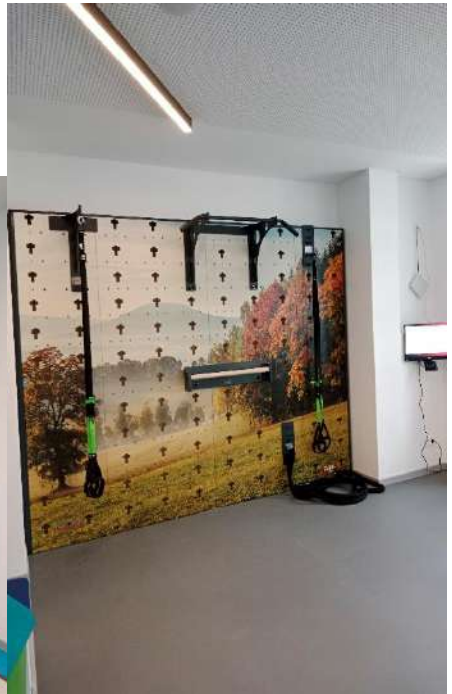
Frauenansprechpartner. Bei dieser Erkrankung sind mehr Frauen als Männer betroffen. Beginn der Erkrankung im 18-40 Lebensjahr. Das Wichtigste für Bechterew Patienten ist mit der Erkrankung leben zu

lernen, in Bewegung zu bleiben aber auch für Entspannung zu sorgen, wenn es nicht so gut läuft. Jeder muss selbst herausfinden, was für ihn am besten funktioniert.



Natürlich ist dabei der Austausch in den Selbsthilfegruppen sehr wertvoll.

In allen Vorträgen wurde deutlich, wie wichtig die Gemeinschaft in der Selbsthilfe ist.

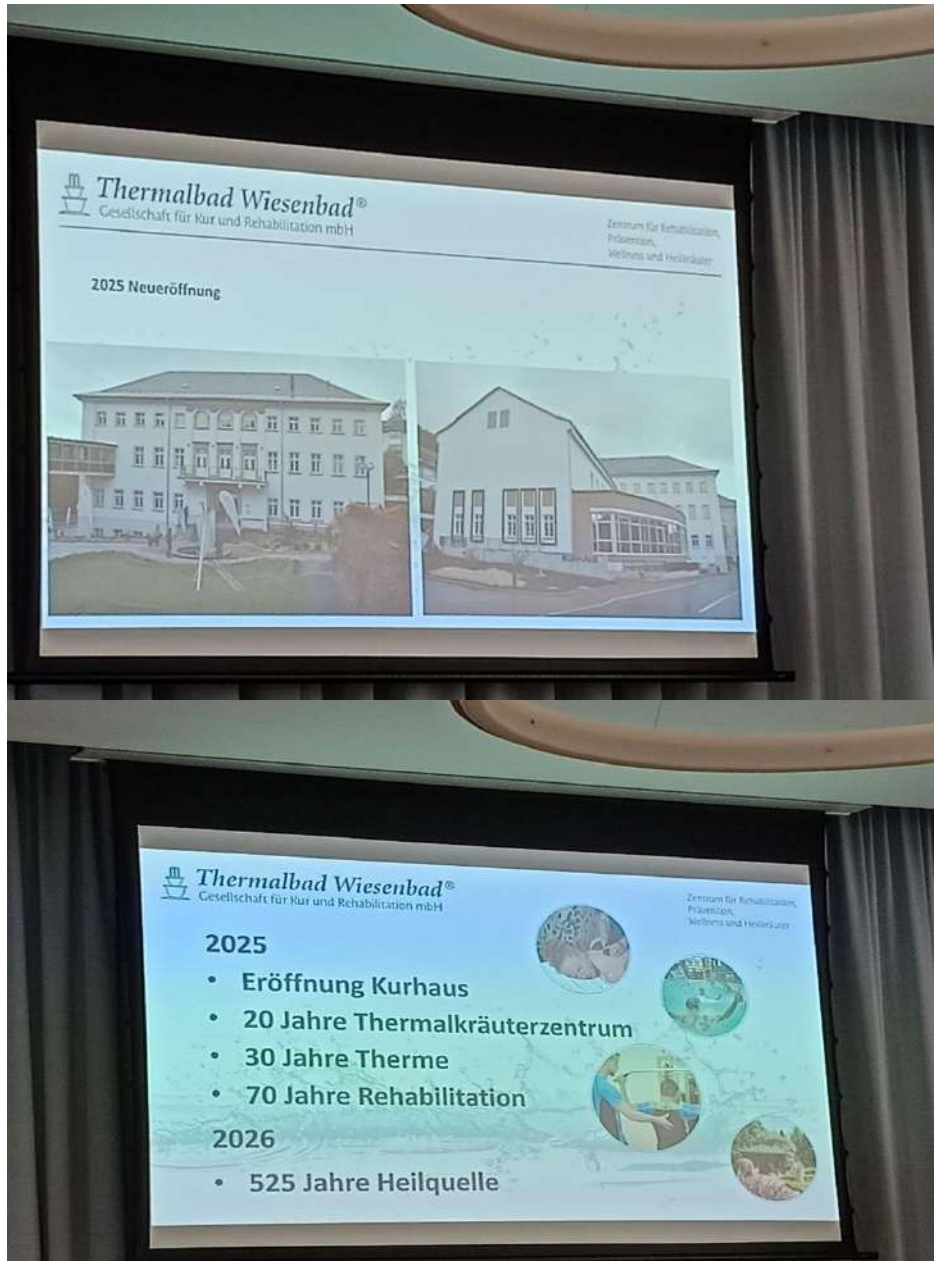


am Ende der Veranstaltung
bekamen wir noch die
Möglichkeit, die neuen
Räumlichkeiten zu besichtigen.

Dazu wurden kleine Gruppen gebildet und Chefarzt Dr. Weidauer und sein Team führten uns durchs Haus und beantworteten noch bestehende Fragen.

Wir waren sehr begeistert über die großzügigen und modernen Therapieräume mit innovativen Geräten.

Eine Klinik mit ❤️ und engagiertem Personal im Herzen des Erzgebirges.



**Deutsche Polyneuropathie Selbsthilfe e.V.
PNP Geschäftsstelle Landesverband Sachsen
GBS CIDP PNP Landesverband Sachsen**

Altchemnitzer Straße 27
09120 Chemnitz
Telefon: 0371 / 44458983
www.pnp-gbs-sachsen.de

PNP-Hauptverwaltung / Zentrale

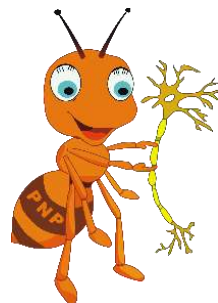
Carl-Diem-Str. 108
41065 Mönchengladbach
Telefon: 02161 / 480499
www.polyneuro.de

PNP Geschäftsstelle Bundesverband

Im AWO ECK
Brandenberger Str. 3 – 5
41065 Mönchengladbach
Telefon: 02161 / 8277990
www.polyneuro.de

PNP Geschäftsstelle Landesverband NRW

(Nordrhein - Westfalen)
Speicker Str. 2
41061 Mönchengladbach
Telefon: 02161 / 8207042
www.selbsthilfe-pnp.de



Kribbeline

Landesverband Hessen

Karl-Marx-Str.12
64625 Bensheim
Telefon: 62517 / 89276
www.pnp-hessen.de

Landesverband Bayern

Mailingер Weg 13
85055 Ingolstadt
Telefon: 0841 / 96787601
www.polyneuro-bayern.de