

**VOGT
LAND**

LANDKREIS

VOGTLANDKREIS
LANDRATSAMT



**Corona: Verdacht, Infektion, Erkrankung
»Was muss ich tun?«**

**Corona: Suspicion, Infection, Illness
»What do I have to do?«**

Kleiner Ratgeber
herausgegeben von:

www.vogtlandkreis.de

INHALT (deutsch)

- S. 4 Wann ist eine Testung angeraten?
Was passiert, wenn ein Test durchgeführt wurde?
- S. 5 Was passiert, wenn das Ergebnis positiv ist?
- S. 6 Wer gilt als Kontaktperson der Kategorie I?
- S. 7 Was genau heisst »Quarantäne«?
Was genau heisst »Isolierung«?
- S. 8 Richtiges Verhalten in der Quarantäne
- S. 9 Corona-Virus:
Verlauf & Meldekette (Grafik)

CONTENT (english)

- S. 10 When is testing advisable?
What happens when a test has been carried out?
- S. 11 What happens if the result is positive?
- S. 12 Who is a person of contact in category I?
- S. 13 What means »quarantine«?
What means »isolation«?
- S. 14 How to behave right through the quarantine
- S. 15 Corona Virus:
Progression of the disease and reporting chain (graphic)

CORONA-TESTS

Eine Testung bei Ihnen ist angeraten:

- bei Empfehlung durch Ihren Hausarzt auf Grund von Symptomen (Fieber, Husten, Gliederschmerzen, Halsschmerzen, Schnupfen, Geschmacks- und Geruchsverlust, etc.)
▷ *Testung durch Hausarzt oder in Corona-Ambulanzen*
- wenn Sie zwar keine Symptome haben, aber ein erhöhtes Infektionsrisiko (Kontaktpersonen der Kategorie I, Hinweis durch die Corona-Warn-App)
▷ *Anmeldung zu einem Test ist über das Gesundheitsamt möglich*
- bei anderen klinischen oder radiologischen Hinweisen auf eine Erkrankung

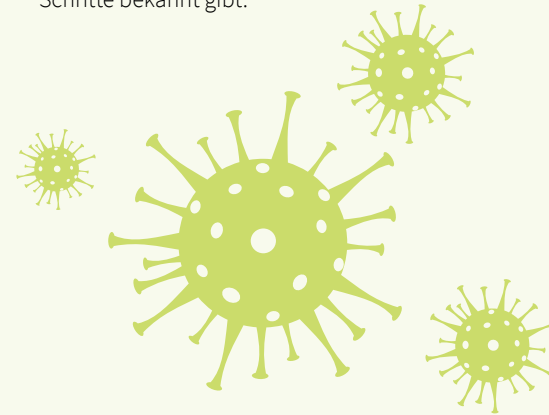
Was passiert, wenn ein Test durchgeführt wurde?

- Wenn Ihnen durch einen Arzt eine Testung angeraten und ein Test bei Ihnen durchgeführt wurde, besteht in jedem Fall der Verdacht einer Infektion. Bitte begeben Sie sich bis zum Erhalt Ihres Testergebnisses in freiwillige Absonderung!

TESTERGEBNIS POSITIV ? SOFORT IN QUARANTÄNE!

Ist das Ergebnis Ihres Corona-Tests positiv, so gilt:

- **sofort** in Quarantäne (häusliche Isolation)!
Das Gesundheitsamt wird Sie in jedem Fall in den darauffolgenden Tagen kontaktieren.
- Den Mitgliedern Ihres Hausstandes wird empfohlen, vorsorglich ebenfalls zuhause zu bleiben, sofern dies möglich ist und ihre Kontakte auf ein Minimum zu reduzieren bis sich das Gesundheitsamt bei Ihnen meldet und weitere Schritte bekannt gibt.



WER GILT ALS KONTAKTPERSON DER KATEGORIE I?

Als Kontaktperson der Kategorie I gilt:

- wer bis zu zwei Tagen vor der Erkrankung einer positiv getesteten Person mit dieser Person Kontakt hatte.
- Bei einer positiv getesteten Person ohne Symptome zählt der Zeitraum von zwei Tagen vor dem Test.
- Entscheidend dabei ist, ob die Kontaktperson mindestens 15 Minuten mit der positiv getesteten Person persönlich gesprochen hat oder angehustet bzw. angeniest wurde und man selbst keine Maske getragen hat.

Sie können dem Gesundheitsamt die Arbeit erleichtern, indem Sie entsprechende Kontaktlisten erstellen, bevor der Anruf des Amtes kommt.

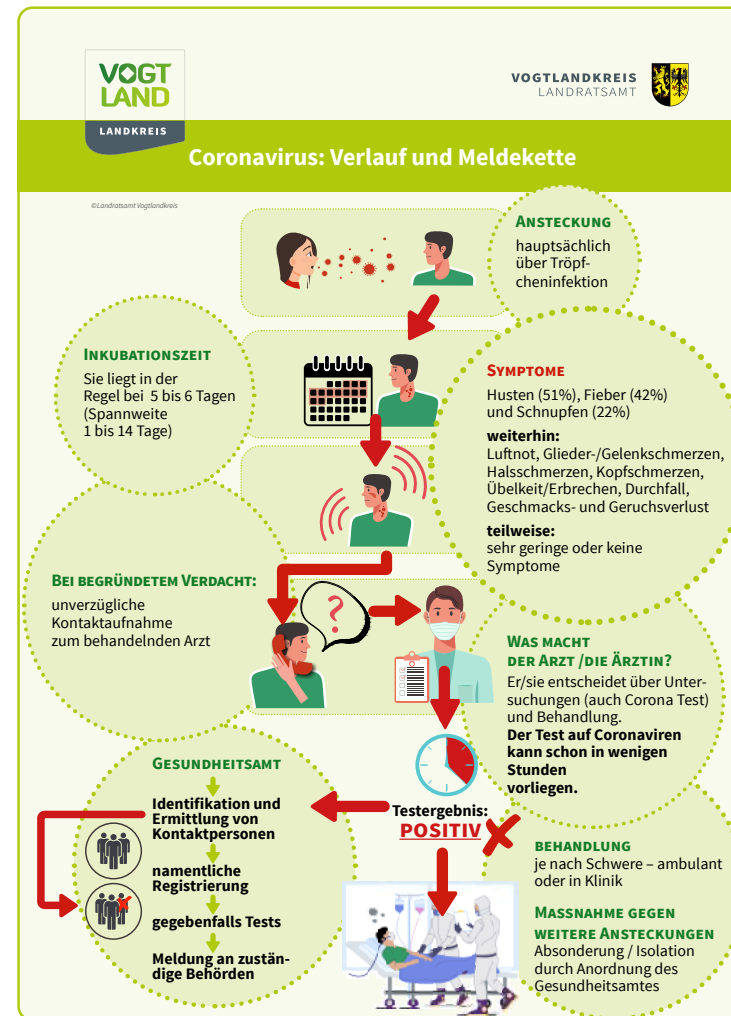
WAS GENAU HEISST QUARANTÄNE, WAS ISOLIERUNG?

- **Quarantäne** ist eine zeitlich befristete Absonderung von Kontaktpersonen, Erkrankter und Reiserückkehrer aus Risikogebieten. Eine Quarantäne kann behördlich oder auch freiwillig erfolgen.
- **Häusliche Isolation** ist eine angeordnete Maßnahme einer Behörde bei Personen mit einer nachgewiesenen Covid-19-Infektion. Die Isolation erfolgt je nach Schweregrad häuslich oder stationär.



WIE VERHALTEN SIE SICH RICHTIG IN DER QUARANTÄNE?

- Im Haushalt eine zeitliche und räumliche Trennung der Kontaktperson von Haushaltsmitgliedern. Zeitlich bedeutet, z.B. Mahlzeiten nacheinander einzunehmen. Räumlich heißt, sich in einem anderen Raum aufzuhalten als die anderen Haushaltsmitglieder. Außerdem sollte häufiges Händewaschen erfolgen und die Nies- und Hustregeln eingehalten werden. Zusätzlich sollte für die Zeit der Absonderung zweimal täglich die Körpertemperatur gemessen und ein Tagebuch bezüglich der Körpertemperatur, von Symptomen sowie Kontakten zu weiteren Personen geführt werden.
- Erwerbstätige haben einen Anspruch auf eine finanzielle Entschädigung. Bis zu sechs Wochen zahlt der Arbeitgeber den Lohn fort. Dieser kann eine Erstattung bei der zuständigen Behörde (Landesdirektion Sachsen) beantragen.
- Müssen Arbeitnehmer nach einem Urlaub in Quarantäne, weil der Urlaubsort unerwartet während des Aufenthaltes zum Risikogebiet erklärt wurde, haben diese weiterhin einen Anspruch auf finanzielle Entschädigung.



CORONA TESTING

You are advised to test because of:

- recommendation of your doctor because of symptoms like fever, cough, body aches, sore throat, loss of the ability to smell and to taste, etc.
▷ *Test by your doctor or in an ambulance specialized for Corona Testing*
- if you have no symptoms but an high risk to infect yourself, because you are a person of contact in category I or got a hint by the Corona-Warning-App)
▷ *a registration for a Corona testing is possible by the Health Department*
- if there are other clinical or radiological hints for an illness

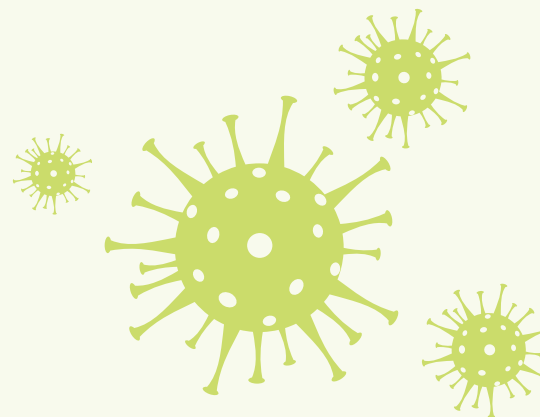
Test was carried out?

- If an test is advised by your doctor and you are tested, there is a suspicion in any case. Please stay at home until you get your Test results .

TEST RESULTS POSITIVE? QUARANTINE AT ONCE!

If the results of the Corona test is positive, then applies:

- Quarantine **at once** (isolation at home)! The Health Department is contacting you in the next days for sure.
- If possible, Members of your household are advised to stay at home too as a precautionary measure and to reduce their contacts to a minimum until the health department contacts you and announces further steps.



WHO IS A PERSON OF CONTACT IN CATEGORY I?

For persons of contact in category I applies:

- Who had contact with persons with a positive test result until two days before the illness.
- For a positive tested person without any symptoms, the period of two days before the test is counting.
- Crucial for a person of contact is also if you contacted a person with an positive Corona Test result at least 15 minutes . It means if these persons spoke together, if one coughed/ sneezed to the other and/ or if you did not wear a mask.

Please make a list with your own contacts before you call the Health Department. That relieves the work.

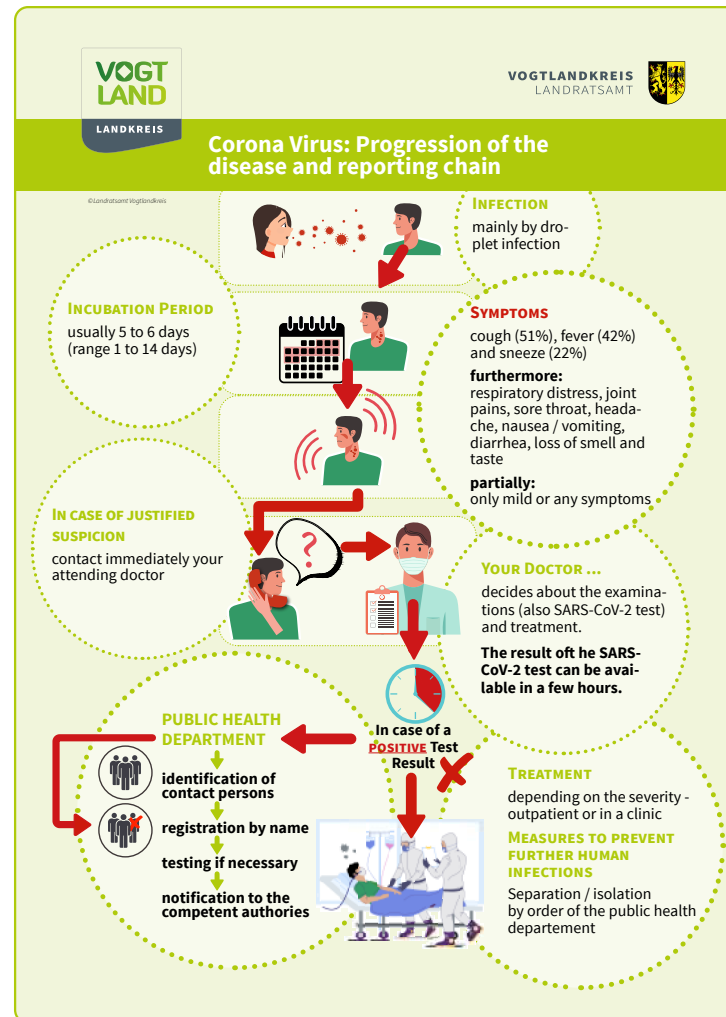
WHAT MEANS »QUARANTINE«, WHAT MEANS »ISOLATION«?

- **Quarantine** is a temporary segregation of persons who had contact with Corona infected people and people who came back from Corona risk areas. A quarantine can taken place if the Health Department gives you the order or you decide it for your own.
- **Domestic isolation** is an ordered measure of a department for people with a proven Covid-19-Infection. The isolation is taken place, depending on the severity, at home or in a hospital.



HOW TO BEHAVE RIGHT THROUGH THE QUARANTINE!

- You separate yourself temporally and spatially from the members of your household. Temporally means for instance that one after another is taking meals, spatially means to separate yourself from your family member while staying in different rooms. You wash your hands many times a day and you do not cough and sneeze at other persons. You measure feaver twice a day and write down your body temperature, your symptoms and if you contacted other persons.
- Employed persons have an entitlement to financial compensation. Until to six weeks employers settle a sick pay. The employer can ge this money paid back by the Landesdirektion Sachsen.
- Employers have an entitlement to financial compensation if the employed person has to go in quarantine after a vacation in a risk area, because the area were called a risk area while the employed person had the vacation there.



Herausgeber / Editor

Landratsamt Vogtlandkreis,
Postplatz 5, 08523 Plauen
Telefonnummer: 03741 300-0
www.vogtlandkreis.de

Fotos & Grafiken / pictures & graphics:
adobe.stock, Landratsamt Vogtlandkreis

